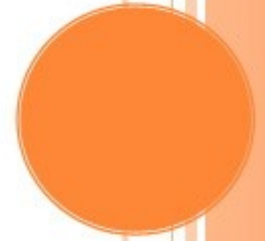


- MÜZİĞE GİRİŞ
- GENEL MÜZİK BİLGİSİ
  - **Porte**
  - **Anahtar**
    - Sol Anahtarı
    - Fa Anahtarı
    - Do Anahtarı
  - **Ses**
    - Sesin Özellikleri
  - **Ritm**
  - **Ses Cinsleri**
    - Kadın Sesleri
    - Erkek Sesleri
  - **Nota**
  - **Nota Adları**
    - İnci Dizi
    - Çıkıcı Dizi
    - Oktav
    - Notanın Tarihçesi
  - **Nota ve Es Değerleri**
  - **Notalama Sistemler**
    - Klasik Notalama
    - Grafik Notalama
    - Elektronik Notalama
  - **Nota Yazım Sistemleri Tarihçesi**
    - İlk Notanın Yazımı
    - Cumhuriyetten Önce
    - Cumhuriyetten Sonra
  - **Süre**
    - Sesli Süreler
    - Sessiz Süreler
  - **Alterasyon İşaretleri**
    - Bemol
    - Diyez
    - Çift Diyez
    - Çift Bemol
    - Naturel
  - **Vuruş**
  - **Ölçü Vurma**
  - **Yardımcı İşaretler**
    - Nokta
    - Çift Nokta
    - Üçleme – Altılama
    - Bağ
  - **Ölçü**
  - **Ölçü Çizgisi**
  - **Ölçü Rakamları**
  - **Senkop**
  - **Röpriz**
  - **Senyö**



## Müziğe Giriş

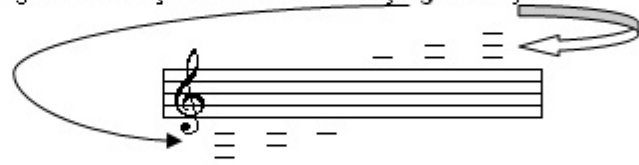
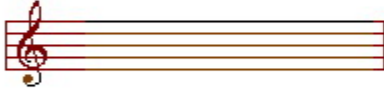
Günümüzde müziğin tanımı bir çok defa farklı biçimlerde yapılmıştır. tam bir tanım söylemek bu yüzden oldukça yanlıştır, keza her insanın müzikten aldığı duygu ve düşünce aynı olmamaktadır. Ülkemizde "Mûsiki, Musiki, Müzik" olarak telaffuz edilir. En yaygın ve müziğin en salt tanımı şöyledir: "İnsanın duygu ve düşüncelerini ses ve söz uyumu içerisinde eserlerle anlatan sanat dalıdır". Önemli müzik adamlarımızdan biri olan Muammer Sun' a göre müziğin tanımı şöyledir: "Müzik ses ve tarımla anlatım sanatıdır". Zira bilimsel bir tanım yapmamız gerekirse müziğin tanımı kompozitör şef Tayfun Gültekin' e göre şöyledir: "Kaynağını pozitif ve sosyal bilimlerden alan ve senteze varan bilim dalıdır". Müzikolog profesör Ali Uçar'a göre müzik: " Duygu düşünce tasarım ve izlenimleri belirli bir güzellik anlayışına göre seslerle anlatan estetik bir bütündür". Bu tanımları sıklaştırmak, derinleştirmek oldukça mümkündür. Müzik uyumdur, duygudur, düşüncedir, bazen sessizlik bazense bir çılgıktır, müzik kimi zaman intihar, kimi zaman ibadettir, kimi zaman ruhani bir araç, kimi zaman zaafi bir amaçtır. Daha da yüzeyle çıkarsak müzik; seslerin meydana getirdiği bir sanat türüdür. Ve bu sanat türünü anlayabilmek ve okuyabilmek için bir çok işaret ve kuralı belirli bir bilimsel metodoloji dahilinde bilmek daha sonra pekiştirmek gerekir. Müzik ses ve ritm bütünüdür, bu iki öge birbirinin tamamlayıcısıdır. Müzik için kullanılan ana işaretler şöyledir:

- Anahtar (Açık)
- Nota
- Sus İşaretleri (Es'ler, Sessiz Sureler)
- Alterasyon (Değiştirme) İşaretleri

## Genel Müzik Bilgisi

### Porte (Dizek)

Birbirine paralel 5 çizgiden ve 4 aralıktan oluşur. Bu çizgilerin yetmediği durumlarda ilave çizgi çekilir. İlave çizgi; porte üzerine sığmayan notaları göstermeye yarayan çizgilere verilen isimdir. Porteyi İtalyan müzik adamı Guido d'Arezzo bulmuştur. Porte üzerine sığmayan notaları göstermek için kullanılan **ilave çizgiler** böyledir.



### Anahtar

Portenin sol başına konan, konmuş olduğu çizgiye adını veren işaretlere denir. Kullanılan 3 çeşit anahtar vardır. Bunlar:

- Sol Anahtarı: Portenin ikinci çizgisine konur.
- Fa Anahtarı: Portenin üçüncü ya da dördüncü çizgisine konur. (bas ve bas bariton)
- Do Anahtarı: Dört çeşit kullanımı vardır; birinci çizgide, ikinci çizgide, üçüncü çizgide, dördüncü çizgide. (soprano mezzosoprano alto ve tenor)

Fa anahtarı kalın sesleri, Do anahtarı orta sesleri ve Sol anahtarı ince sesleri göstermek için kullanılır, en çok kullanılan sol ve fa anahtarlarıdır. Anahtar hangi çizgi üzerine konulursa o çizgideki nota açkının adını taşır



**Ses**

Herhangi bir cisimden çıkan ses dalgalarının hava aracılığıyla kulağımıza ulaşmasına ses denir. İnsan kulağı 20 ve 20.000 Mhz arasındaki sesleri duyabilmektedir. Sesin özellikleri şöyle sıralanabilir:

**Sesin Yüksekliği:** Seslerin tizliğini (inceliğini) ve pesliğini (kalınlığını) ifade eder.

**Sesin Tınısı:** Sesin ayırt edilebilme özelliği olan rengi – kişiliğidir. Örneğin; insan sesleri, enstrüman sesleri.

**Sesin Şiddeti (Gürlük):** Sesin kuvvetliliğini ve hafifliğini ifade eder.

**Sesin Sürekliliği:** Sesin uzun veya kısa süreli olmasını ifade eder.

**Sesin Vurgusu (Aksan):** İfade ve yorum itibarıyla seslerin vurgulanmasıdır.

**Ritm**

Ezgilerin (melodilerin) belirli bir disiplin içerisinde ahenkli ve düzgün yazılıp okunmalarını sağlayan unsurdur.

**İnsan Ses Cinsleri**

Her erkek ve kadının kendine özgü bir ses rengi vardır, ve bu ses renginin bulunduğu belirli bir aralık vardır. Bu nedenle insan ses cinsleri temel olarak kadın ve erkek olarak ikiye ayrılır. Erkek ses cinsleri: Tenor, bariton ve bas. Kadın ses cinsleri ise: Soprano, mezzo soprano ve altodur.

Erkek Sesleri	Ses Yüksekliği	Kadın Sesleri
<i>Tenor</i>	<i>İnce</i>	<i>Soprano</i>
<i>Bariton</i>	<i>Orta</i>	<i>Mezzo Soprano</i>
<i>Bas</i>	<i>Kalın</i>	<i>Alto</i>

**Nota**

Müzikte kullandığımız sesleri ve bu seslerin uzunluklarını gösteren işaretlere denir. 7 tanedir, bunlar; do re mi fa sol la si notalarıdır. Nota porte üzerinde bulunduğu çizgi veya boşluğa göre isimlendirir.

**Notaların Adları**

1 2 3 4 5 6 7- - - x1 x2 x3 x4 x5 x6 x7

Do Re Mi Fa Sol La Si Do2 Re2 Mi2 Fa2 Sol2 La2 Si2

1. Dizi

2. Dizi

7 adet nota adı vardır, bunlar yukarıdaki sıralamada yazıldığı gibidir. Bu notalar Do' dan Do2'ye bir oktav olarak kabul edilir, yani birinci dizi ve ikinci dizinin DO'su bir oktav olarak kabul edilir (8 ses bir oktav eder). Sekiz ses sonra Do3 olduğunu düşünürsek buna 3. oktav sonra sırasıyla dördüncü veya beşinci oktav diyebiliriz. Yine aynı şekilde birinci dizideki Mi'den ikinci dizideki Mi2'ye bir oktav, yada birinci dizideki Sol'den ikinci dizideki Sol2'ye bir oktav olur.

Yine birinci diziden ikinci diziyeye doğru baştan sona doğru okursak buna **çıkıcı dizi** denir, ikinci diziden birinci diziyeye yani sondan başa doğru bir iniş varsa buna da **inici dizi** denir.











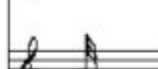

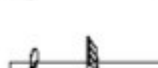

Batı müziğinde temel ses 440 frekanslı olan La sesi olarak kabul edilmiştir, bunun nedeni bebeklerin doğarkenki ağlama sesleridir; bütün bebeklerin doğumdan hemen sonra ağladığı ses La sesidir, bu nedenle la A, si B, do C, re D, mi E, fa F, sol G olarak kabul edilir.

Sözcük anlamı olarak Latince kökenli bir kelime olan nota; not, kayıt anlamına gelir. Bugün kullandığımız klasik notalamadaki isimleri ve porteyi , 11. YY'da İtalyan (Arezzo'lu) bir rahip ve müzik adamı olan Guido d'Arezzo bulmuştur. Nota adları Yahya Peygamber'e atfedilen bir ilahinin mısralarındaki ilk kelimelerin ilk hecelerinden alınmıştır:

<u>U</u> T que ant laxis	Türkçe'si :
<u>R</u> Esonare fibris	Ey Aziz Yahya!
<u>M</u> ira gestorum	Bozulmuş ümmetinin ağzından
<u>F</u> Amuli tuorum	Kötülüğü kaldır ki,onlar
<u>S</u> OL ve pulluti	Hançerlerini titreterek
<u>S</u> ancte Iohanne	Senin hayret verici emellerini
	Yâd etsinler!



Si notasının adı 17. YY'da Fransızlarca Sancte Iohanne kelimelerinin baş harflerinin birleştirilmesiyle elde edildi. UT hecesi ise sonu sesli harfle bitsin diye önce TU olarak okundu, zamanla TO ve DO olarak yerini aldı.

### Nota ve Es (Susma) Şekilleri (Biçim ve Değerleri)

	Birlik Nota	
	İkilik Nota	
	Dörtlük Nota	
	Sekizlik Nota	
	On Altılık Nota	
	Otuz İkilik Nota	
	Altmış Dörtlük Nota	

Notanın süresinin uzun ya da kısalığını nota değeri belirler, temel olarak kullanılan 7 adet nota değeri vardır. Bunlar: Birlik, İkilik, Dörtlük, Sekizlik, On Altılık, Otuz İkilik ve Altmış Dörtlük notalardır.

Şayet iki veya daha fazla sekizlik, on altılık, otuz ikilik, altmış dördlük yan yana yazılacaksa, bu notalar birbirine

çizgiler yoluyla bağlanırlar.  Yerine  Böylece nota yazımının okunması kolaylaşır. Tercihen sözlü eserlerde icra rahatlığı açısından her hecenin notası tek yazılabilir, yani notalar birleşik olamayabilir.



### Notalama Sistemleri ve Nota Yazım Sistemleri Tarihçesi

En yaygın notalama her zaman kullanılan klasik notalamadır, bunun dışında grafik ve elektronik olmak üzere iki tür notalama vardır.

- Grafik Notalama: Müzikte alışlagelmiş nota simgelerinin dışında kullanılan grafik çizgilerdir.
- Elektronik Notalama: Elektronik ortamda notalama tekniğidir, bu sayede akor vs. gibi notalamalar rahat yapılır.

5 ve 6. YY'da Romalı Boethius (M.S. 480 – 504) notalara harf sistemiyle isim vermiştir. Fakat bu şekilde notaların isimlendirilmiş hali, süre değerlerini, tizlik ve pesliğini ifade etmekte yetersiz kalmıştır. Ve daha sonraki dönemde İtalyan Guido d'Arezzo tarafından nota isimleri bulunmuştur (11. YY).

Türkler İslamiyet ile birlikte 'Ebced Notası' ile tanışmış ve bunu kullanmaya başlamıştır. Ebced notalama sistemi Arap harflerinden oluşan bir notalama türüdür. 10. YY'da Farabi bu sistem ile nazariyat kitapları yazmıştır. Bu notalama türünü geliştiren; Türk müziği bilginlerinden olan Safiuddin Urmevi ve Abdulkadir Meragi olmuştur, bu sistemle bir çok eser bestelemişlerdir. III. Selim döneminde (18. YY – 19. YY) yapılan çalışmalarla Hamparsun Limonciyan'ın (1768 – 1829) yaptığı 'Hamparsun Nota Yazım Sistemi' kullanılmaya başlamıştır. Bu daha pratik ve kolay bir notalamaydı. II. Mahmut döneminde, Vaka-i Hayriye adı ile bilinen mehterane kapatılmış, yerine 'Mızıkai-Humayun' yani bando mızıkası teşkilatı kurulmuştur. Bandonun başına 'Donizetti Paşa' getirilmiştir. Ve böylece batı nota yazım sistemi ülkemize girmiştir.

Türkler Cumhuriyet döneminde, Hüseyin Saadetin Arel, Suphi Ezgi ve Murat Uzdilek'in ortak çalışmasıyla Türk müziği ses ve aralık sistemini oluşturmuşlardır. Bu sisteme 'Arel – Ezgi – Uzdilek' sistemi denilmektedir

### Süre

Seslerin (notaların) ve susların (eslerin) uzamış ya da kısalmış oldukları zaman aralığına süre denir. Sesli ve sessiz olmak üzere 2 çeşit süre vardır.

#### Sesli Süreler



#### Sessiz Süreler



**Alterasyon ( Değişim) İşaretleri**

Ülkemizde genelde 'arıza' ya da 'değiştirme' işareti olarak bilinir. Önüne konduğu notanın sesini değiştiren işaretlerdir. Ait olduğu notanın sol başına konur. Konmuş olduğu notanın ses yüksekliğine etki eder ve değiştirir. Tonaliter sistemde 5 tane değiştirme işareti vardır.

Diyez #

"Konmuş olduğu notayı yarım ses inceltir"

Bemol b

"Konmuş olduğu notayı yarım ses kalınlaştırır"

Çift Diyaz x

"Konmuş olduğu notayı bir tam ses yükseltir"

Çift Bemol bb

"Konmuş olduğu notayı bir tam ses düşürür"

Naturel k

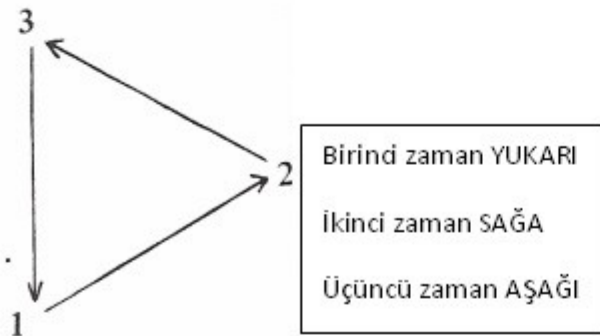
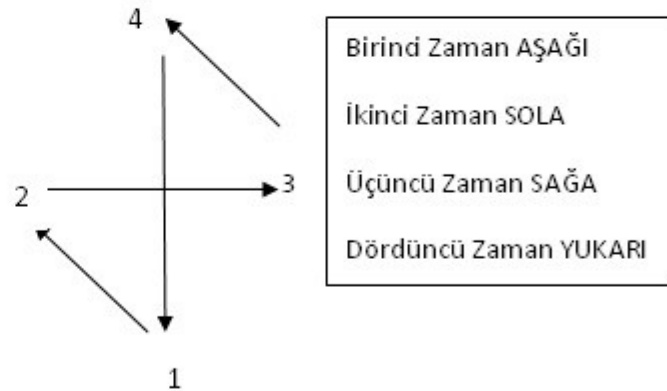
"Değişikliğe uğrayan notayı orjinal hale getirir"

**Vuruş**

Bir ölçünün eşit süreli değerlere bölünmesine verilen isimdir. Basit ve birleşik olmak üzere ikiye ayrılır.

**Ölçü Vurma (Usul)**

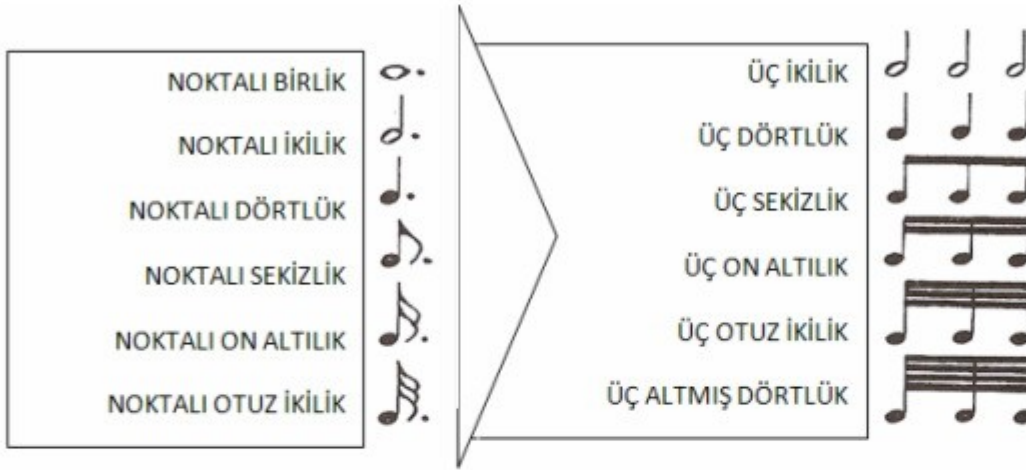
Bir eseri okumak için elimizin düzenli hareketine usul denir, ritmin türk müziğindeki adıdır. Halk müziğinde basit birleşik ve karma olmak üzere 3 çeşit usul vardır. Ana usuller 2,3,4 ve bunların üçerli şekilleri, birleşik; 5,6,7,8,9 zamanlı,karma ise 10 ve üzeri olanlardır.



## Yardımcı İşaretler

Süre uzunluklarının yetersiz kaldığı yerde yardımcı işaretler devreye girer. Bu işaretler direk süre uzunluklarına etki ederler. Bunlar Nokta, Çift Nokta, Üçleme ve Bağ'dır.

**Nokta:** Nokta konulacağı notanın ya da esin sağına yerleştirilir. Ve sağına geldiği notanın süresini kendi süresinin yarısı kadar uzatır. Yani yarı uzunluğu kadar bir süre eklenir notaya. Örneğin bir 2'lik nota, 4 tane 4'lük nota eder. Bir 2'lik notanın yanına eğer nokta koyarsak, 'üç' tane 2'lik elde etmiş oluruz.



**Çift Nokta:** Nota ya da es işaretinin sağına "." iki nokta şeklinde konulur. Böylece nota ya da esin süresi , kendi süresinin dörtte üçü kadar uzamış olur.



**Üçleme (Triole):** Herhangi bir değer, üç eşit zamana bölünmesine üçleme denir. Üçlemenin üzerinde 3 rakamı bulunur. Bunun altında herhangi bir zamana bölünürse, yine üstüne bölünen sayı konulur. Altiya bölünürse üstünde 6 yazısı mutlaka yazılır. Buna *altılamaya* denir.

aynı şekilde ikilik, birlik ve altmış dördlük üçlemeler olabilir. Ayrıca eslerle yapılan üçlemelerde mevcuttur. Örneğin :

Altılamaya örnek verecek olursak:



**Bağ:** Bağ iki notayı birbirine bağlamak için kullanılır. Bağın eklenmesi için nota sürelerinin uzunlukları dikkate alınmaz, birbirine bağlanan iki notanın süresi birbirine eklenir. Yani ikinci notanın süresi birinci notaya eklenmiş olur.



Aynı zamanda birden çok notayı da birbirine bağlamak mümkündür.

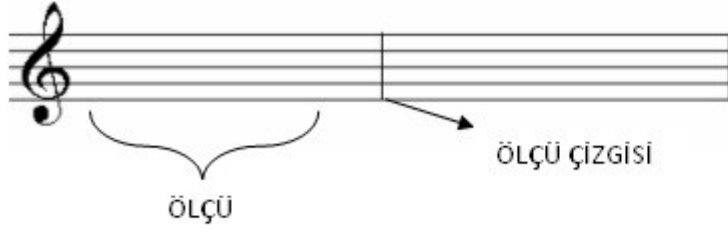


Bunlara ek olarak hece bağı ve legato bağı vardır. Hece bağı bir hecenin hangi notalar boyunca uzatılacağını gösterir. Aşağıdaki örnekteki gibi 'Ah' hecesi si notasından la notasına yani bağın sonuna kadar uzatılır.



Ah

### Ölçü Ve Ölçü Çizgisi



Bir müzik eserinin, bölünmüş olduğu eşit kısımlardan her birine **ölçü** denir. Müzik eserinin rahat okunması ve yazılması için kolaylık sağlayan; ölçüleri birbirinden ayırmak için porte üzerine dik çekilen çizgilere ise **ölçü çizgisi** denir.

### Ölçü Rakamları

Ölçü ve ölçü çizgileri gelişigüzel konmazlar, bunları belirleyen unsur ölçü rakamlarıdır. Ölçü rakamları notalamaya matematiksel bir anlam katar. Ölçü rakamları porte başına üstüste yazılan iki rakamdan meydana gelir. Üstteki rakam her zaman önce okunur, alttaki rakam ise, sonua -lik, -lük gibi ekler getirilerek okunur.



### Senkop

Kuvvetli bir zamanın, zayıf zamana gitmesine senkop denir. (Ya da zayıf zamanın kuvvetli zamana) İkiye ayrılır; Eşit zamanlı ve aksak zamanlı.



### Yineleme Çizgisi (Röpriz)



Bir eserde, iki veya daha fazla ölçüyü yinlemek için kullanılan işarete röpriz denir. Tek bir ölçü dönüşü için **℞** bu işareti kullanırız, ortadaki çizgi iki veya üç olursa aynı ölçünün 3 defa çalınacağı anlaşılır.

### Senyö

Bir müzik eserinde 2. defa konulduğu yerden ilk konulduğu yere dönüleceğini ve fine-fin ya da son yazan yerde eserin bitireceğini belirten işarettir. **♯**



© UĞUR ATEŞ

© Bu çalışmanın tüm hakları UĞUR ATEŞ E aittir, herhangi bir ortamda, kısmen veya tamamen izinsiz yayınlanamaz.

Not: Bu çalışma il kez [www.turkuler.com](http://www.turkuler.com) sitesinde yayınlanmıştır.





